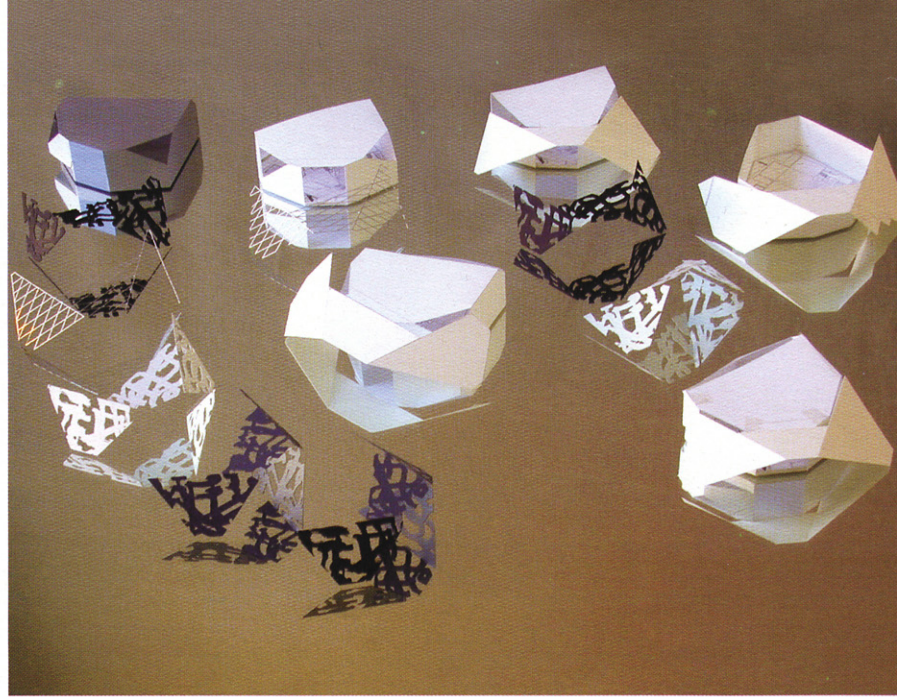


# auditorio de la música y las bellas artes en vitoria



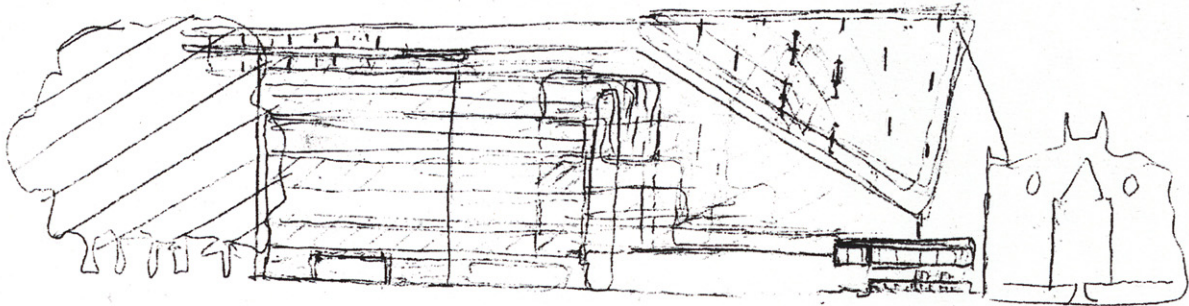
#### COLABORADORES:

Concurso: Sabina Aparicio Belmonte  
Jaime Bretón Lesmes, Juan Antonio Bueno Bueno,  
Virginia González Rebollo, Alexander Levi,  
María del Val Vázquez Sequeiros  
Redacción de Anteproyecto, Proyecto Básico y Proyecto de  
Ejecución:

Jaime Bretón Lesmes, Marina Liés Bozzano  
José María Piédrola Martín, María del Val Vázquez  
Sequeiros  
Aparejadores: Eduardo González Velayos,  
Pere Puigcerver Femenia, Javier Reñones  
Estructuras: José María Fernández  
Instalaciones: ARGU

Acústica: Vicente Mestre García BBM  
Maquetas: Juan de Dios Hernández & Jesús Rey/  
Estudio Juan Navarro Baldeweg  
Asistencia técnica a la propiedad: Idom

PROMOTOR:  
Ayuntamiento de Vitoria - Gasteiz

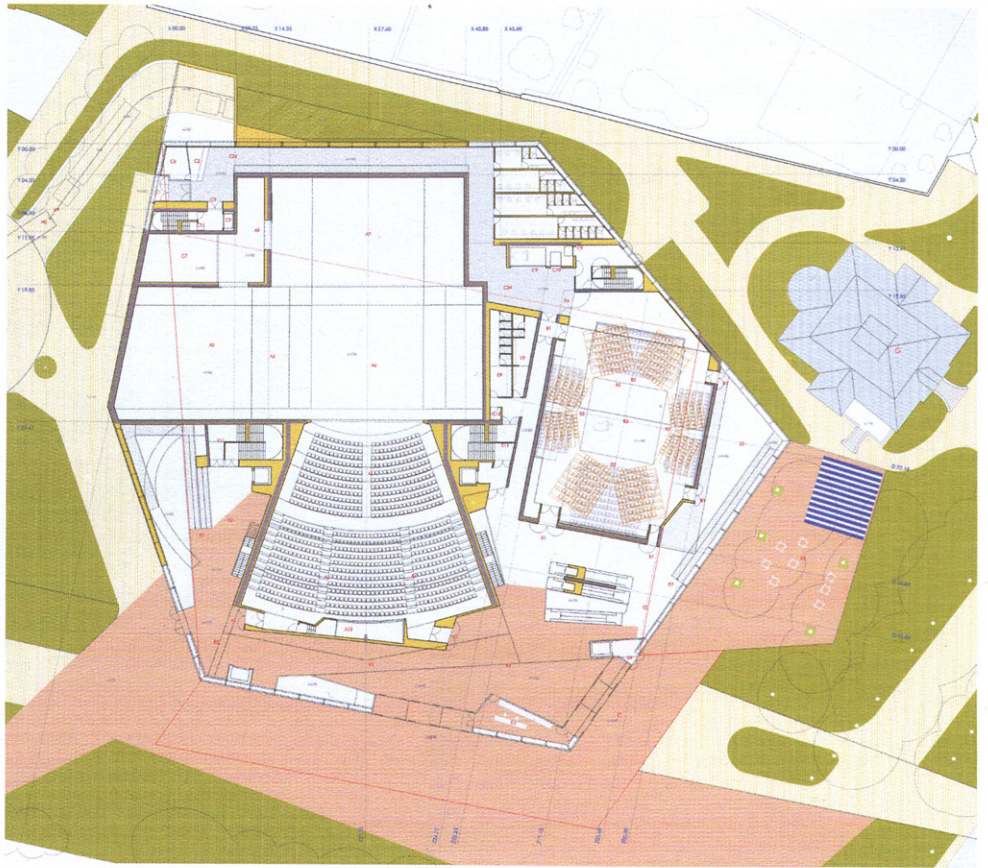


ARRIBA, CROQUIS DEL ALZADO. ABAJO, PLANO DE SITUACIÓN

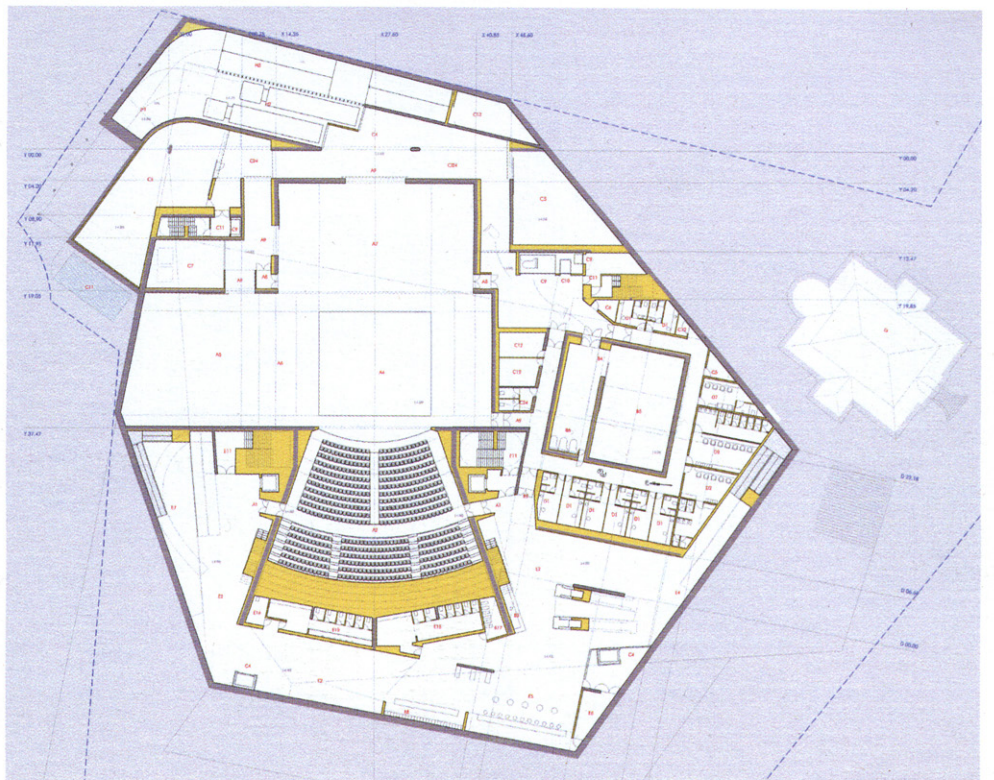


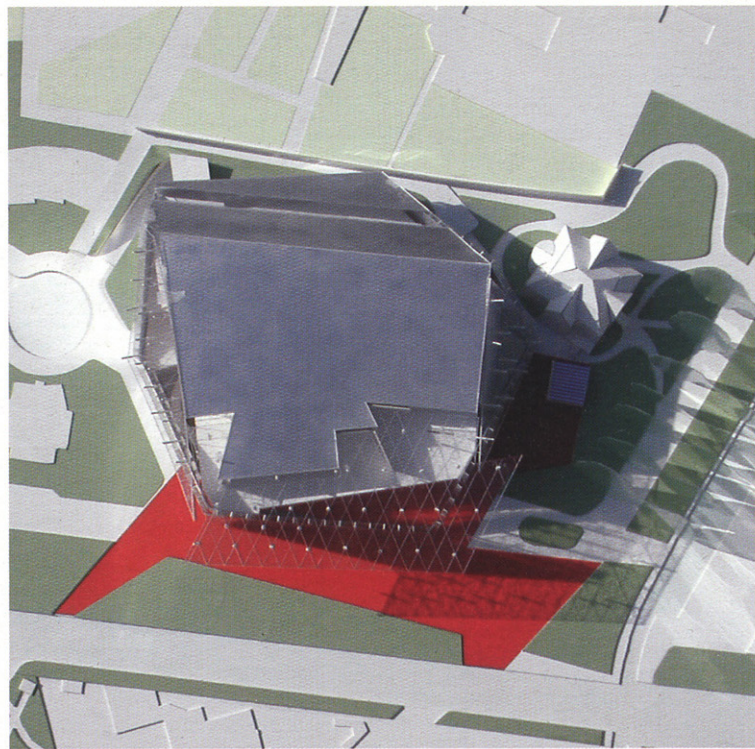
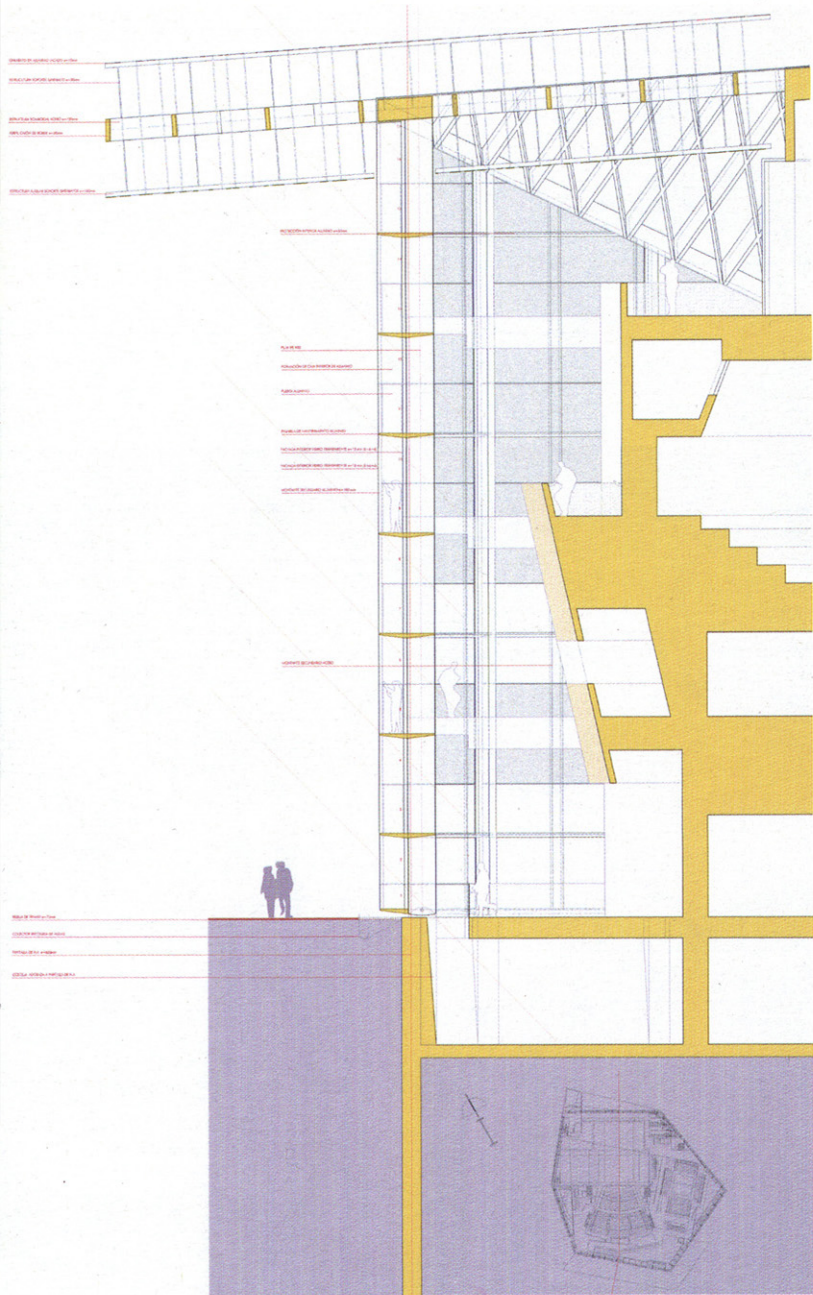
Todos los proyectos tienen un fondo de investigación y un conjunto de respuestas a solicitudes nuevas. Algunas son consecuencia de nuevas funciones y necesidades. Otras, aparentemente gratuitas, obedecen a algo que emerge con fuerza, como las necesidades culturales de un arte en transformación. Este proyecto responde al sentimiento de que la arquitectura se manifieste como gesto abstracto, fuerte y a la vez directo, inmediato, no rígido, espontáneo. Queremos que se manifieste sin forma definida, insabible, semejante a un sonido vago o un murmullo, (rumor de energía fluyendo) que de pronto se oye en la ciudad, se identifica con ella, se instala en ella, y luego ya no cesa. Un Palacio de la Música y Artes Escénicas es, por naturaleza, un lugar que debe ostentar un doble y contrastante atributo, debe ser cerrado y abierto a la vez. Debe contener un núcleo independiente y separado del mundo y debe a la vez atraer y acoger abriéndose en invitación. Debe ser una caja mágica cerrada en su misterio y a la vez puerta abierta que invite a la gente y despierte su curiosidad. El solar extraordinario en Vitoria-Gasteiz establece ya de antemano una relación con la ciudad en la que se anuncia ese tipo de encuentro. La singularidad del lugar parece anunciarse al bajar por el paseo arbolado de la Senda. Este bello paseo urbano es como un vestíbulo que exigirá un punto de destino, un foco. El palacete de Zulueta sería entonces un atractivo portal al parque envolviendo la nueva edificación como centro y destino de este acceso. En el proyecto se puede advertir una reinterpretación del camino desde la ciudad a través del espacio que forman los grandes árboles del paseo con sus copas unidas a gran altura, como una arquitectura natural que luego enlaza con la reforma del jardín que rodea al palacete abriendo caminos en abanico desde el paseo, conduciendo finalmente a la plaza de entrada al Palacio de la Música y de las Artes Escénicas. El fondo de ese itinerario gradual es el gran recinto en el que se alojan las dos cajas correspondientes a las salas de música sinfónica y de cámara. Esos dos espacios quedan embolsados en un prisma de perímetro irregular con su volumen roto, seccionado por planos inclinados, coincidentes con aperturas transparentes que proporcionan las visuales en todas las direcciones

(en horizontal o hacia arriba) incorporando así en su interior el paisaje inmediato de los jardines y los altos árboles del entorno. Una gran estructura que sobrevuela libremente sobre el edificio es también divisada desde el interior. Esa estructura, como un gran pórtico, sirve de preámbulo a la entrada. Se trata de una especie de umbráculo que matiza el soleamiento sobre la plaza de entrada y el edificio, prolonga el ámbito de los árboles y se asoma al interior por las áreas transparentes de la piel del Palacio. Es un gran árbol artificial que ampara las entradas e incluso se inclina sobre el palacete de Zulueta que queda integrado así en su espacio dominado. A la vez es un gesto manual, un signo gráfico espontáneo, una improvisación caligráfica. Sobre todo, es una estructura ambigua que aclara el modo en que se interpretan la relación del edificio y su entorno; parece una metamorfosis de las formas orgánicas vegetales en unas figuras que son producto de la mano, y reflejo de una intimidad orgánica que, como ocurre en toda caligrafía muestra una vitalidad universal. Es una frontera entre lo íntimo y orgánico y un medio natural exterior. Organiza la entrada, acaparando y centrando el conjunto de caminos desde el paseo de la Senda y también los caminos desde la nueva vía peatonal que se desliza tangencialmente al solar desde el espacio liberado del ferrocarril. La estructura de la envoltura de la entrada es de acero y aluminio en colores rojo, verde oscuro y un gris muy claro. Lo que veremos entre los árboles es esa metáfora física de la mano y también el brillo matizado de una gran caja plateada animándose en reflexiones y color, según las variaciones solares. El material de revestimiento del prisma que alberga las salas de música es de cristal en color plata con un acabado mate. La estructura envolvente de la entrada es una modalidad de estructura ligera formada por un núcleo estructural regular en malla y dos planos separados, las láminas dibujadas, sujetas con travesaños rígidos y tirantes como en una estructura de tipo *tensigrity*. La estructura del cuerpo prismático es perimetral y en el interior las cajas de las salas tienen una función estructural desde las cuales se extienden bandejas en voladizo sobre los vestíbulos inferiores. A las dos salas se entra desde cota  $\pm 0,00$ , descendiendo la sala sinfónica hasta la cota  $-4,00$ ; el escenario está a la cota  $-4,00$ . También el público accede a esta última sala por cotas superiores. Todos los camerinos y espacios técnicos teatrales se sitúan en la zona occidental del edificio. A la carga y descarga, como muestran los planos, se llega desde la prolongación de la calle Lascazaray. Los ambigús se sitúan en las zonas de público y la cafetería y el restaurante, más arriba, se benefician de la luz y las vistas por las transparencias cenitales donde aparecen fragmentos de las azarosas figuras dibujadas y el follaje de los árboles. Las oficinas de dirección, administración, archivo, sala de juntas y sala vip aparecen en plantas intermedias como parte complementaria y necesaria del programa del Palacio de la Música y Artes Escénicas.



ARRIBA, PLANTA DE ACCESO Y ABAJO, PLANTA SÓTANO.





A LA IZQUIERDA, ARRIBA, SECCIÓN CONSTRUCTIVA DE LA FACHADA.  
 ABAJO, SECCIÓN POR LA SALA DE CÁMARA.  
 EN LA PÁGINA SIGUIENTE, ALZADO Y SECCIÓN POR LA SALA SINFÓNICA.

